

Velká krize

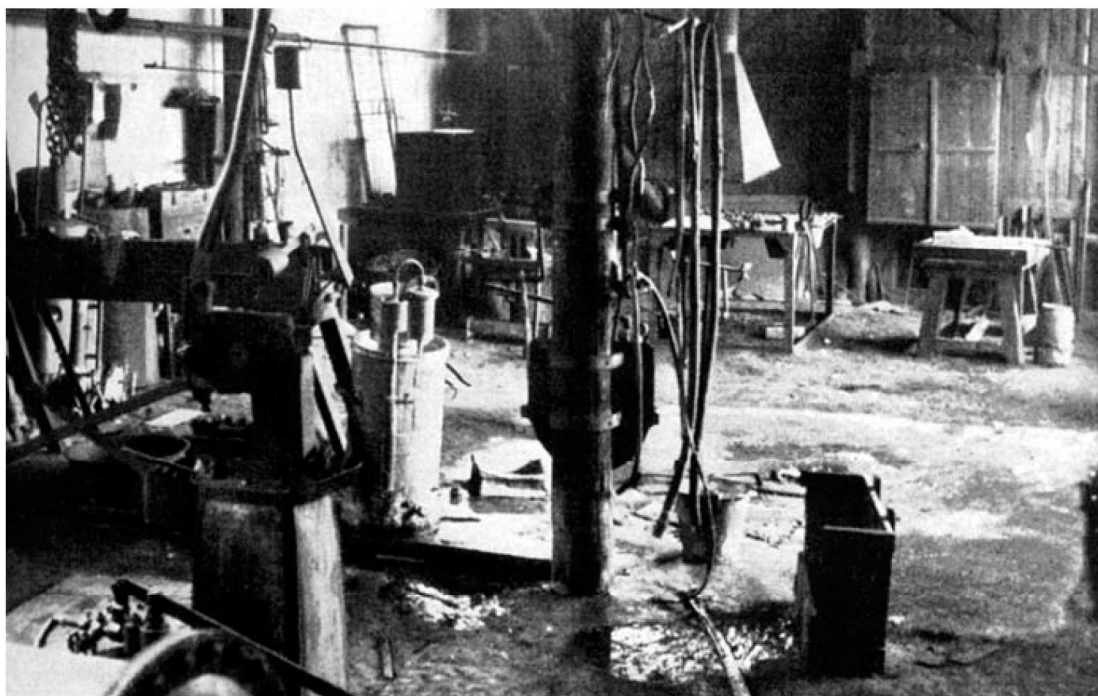
aneb Hospodářská neschopnost republiky

Zprávy, které přicházely z Ameriky, vždy zaváněly trochu skandálem a trochu senzací a čtenáři novin již byli naučeni, že je musí brát s jistou rezervou. A tak když v pátek 25. října 1929 přinesly denní listy informace o krachu, k němuž došlo předchozího dne na burze v New Yorku, bylo mnoho lidí v pokušení mávnout nad nimi rukou. Takových a jiných poplašných zvěstí už bylo, a nic se nestalo! Zvláště když v následujících dnech tiskly noviny a časopisy všelijaké články takřka bulvárního charakteru: dva podnikatelé, kteří měli společné bankovní konto, vyskočili z okna v desátém patře hotelu, v němž bydleli. Drželi se při tom za ruce. Jiná žena se vrhla do hlubin ze střechy čtyřicetipatrového mrakodrapu. Znamý finančník Jesse Livermore přišel na burze o všechn majetek. Vyřešil to tím, že se zastřelil a na rozloučenou nechal kratičký dopis: „V životě jsem prohrál!“ Podobné zprávy tiskové agentury nyní jen chrlily.

Tragický den světového byznysu – 24. říjen 1929 – dostal označení „černý čtvrtek“, ale ve výčtu událostí, které negativně ovlivnily vývoj světového hospodářství, nebyl jediný. Po několika klidnějších dnech přišlo „strašné“ úterý 29. října, kdy propad cen akcií na burze na Wall Street pokračoval dál vskutku strašnou rychlostí. Nyní i ti největší optimisté museli uznat, že se asi stalo něco zlého. Nejhorší na tom ovšem bylo, že tyto události nezůstaly omezeny jen na Ameriku, neboť ekonomika tehdy byla již tak provázána, že krize, do níž se koncem roku 1929 začala propadat, zachvátila celý svět.

Ani Československo není výjimkou

Hospodářská krize se nejrychleji projevila v nejvyspělejších státech světa, první byla na řadě Velká Británie, ale pak následo-



Úpadek podniků v době hospodářské krize

valy další země a Československo mezi nimi samozřejmě chybět nemohlo. Vždyť podle statistických údajů z počátku dvacátých let se republika svým podílem na hospodářské produkci ve výši 1,7% zařadila na desáté místo na světě za USA, Německo, Velkou Británii, Francii, SSSR, Itálii, Japonsko, Kanadu a Belgii.

V Československu se sice hospodářská krize projevila o něco později než v ostatních státech, avšak měla o to zhoubnější průběh a trvala déle, v podstatě po celou první polovinu třicátých let. Velmi silně postihla především průmyslovou výrobu, která v roce 1931 poklesla na 80,7% výroby v roce 1929. Hned v prvních měsících krize mnoho továren svůj provoz úplně zastavilo nebo – v tom lepším případě – silně omezilo. Krize hluboce zasáhla především hlavní obory těžkého průmyslu, jejichž výroba poklesla již v roce 1931 o 25 až 30% ve srovnání s výrobou roku 1929. Podobně byl postižen i průmysl lehký, jehož produkce v roce 1931 poklesla na přibližně stejnou úroveň. O něco lépe na tom byl kovoprůmysl, především zbrojní výroba, chemický průmysl či elektropůmysl, kde nedošlo až k tak hlubokému poklesu. Mělo to ovšem na druhé straně zhoubný vliv posílením nerovnoměrnosti hospodářského vývoje.

Krize velice dolehla na československý zahraniční obchod. Dovoz do republiky klesl v roce 1931 ve srovnání s rokem 1928 o 61% a obdobně byl také postižen vývoz československého zboží, který se snížil na pouhých 62%. Ztráta důležitých odbytišť v sousedních ze-

mích, jež se potýkaly se stejným problémem jako Československo, pak dlouhodobě postihla hlavně některá odvětví lehkého průmyslu, například textilní továrny, sklárny, porcelánky a jiné podniky, odkázané především na export.

Zavírání továren a omezování jejich provozu pochopitelně vyvolalo prudký růst nezaměstnanosti. Jestliže v roce 1929 bylo v celém státě bez práce jen 55 200 lidí, pak koncem roku následujícího jich bylo již 239 600 a koncem roku 1931 už 486 400. Byl to začarovaný kruh: lidé bez práce sice díky systému sociálního zabezpečení, který vstoupil v platnost v polovině dvacátých let, měli nárok na podporu v nezaměstnanosti, ale to byl příjem velmi malý, jehož uživatel z něj těžko mohl uživit sám sebe, natožpak svoji rodinu.

Životní úroveň proto šla prudce dolů. Lidé si kupovali jen to, co potřebovali nejnnutněji. Nejdříve se omezili v jídle, což zpětně negativně ovlivňovalo vývoj v zemědělství, neboť poptávka po agrárních produktech se začala prudce snižovat. Zmenšená koupěschopnost obyvatelstva vyvíjela přirozeně tlak na ceny zemědělských výrobků, které také začaly jít dolů. Jejich pokles sice byl značný, ale lidem bez práce příliš nepomohl – ani tak si nemohli koupit, co potřebovali. Ve svých důsledcích však silně poškozoval výrobce potravin, především drobné a střední rolníky, kteří byli odkázáni na příjmy z prodané úrody: cena pšenice, která ještě v roce 1930 činila 172 Kč za 1 q, klesla o rok později na 147 Kč a žito, jehož cena se již v roce 1929 snížila na 114 Kč za 1 q, se v roce 1933 prodávalo za pouhých 99 Kč za 1 q. Stejně prudce klesaly i ceny živočišných produktů. Příjmy zemědělců se v důsledku toho rapidně snížily a pokud neměli v záloze velkou finanční hotovost, museli se buď zadlužit, anebo se dříve či později hospodářství zbavit.

Avšak k největšímu hospodářskému úpadku došlo v Československu teprve v letech 1932–1933. Průmyslová výroba klesla dokonce na pouhých 63,5 % úrovně z roku 1929 a stavební výroba na 66 %. V některých konkrétních výrobních odvětvích byl stav ještě horší, než vypovídá uvedený celostátní průměr. Například výroba surového železa klesla roku 1932 na 27,3 % oproti roku 1929, výroba oceli na 31 %, výroba porcelánu na 45,8 %, ve sklářství na 54,3 % atd. V důsledku toho dramaticky rostl počet nezaměstnaných: v roce 1932 bylo bez práce více než půl milionu lidí – 554 100, ale to nestačilo. O rok později práci nemělo již 738 300 osob, v roce 1934 se stav trochu zlepšil na 677 000, avšak v roce 1935 se na dlažbě ocitlo již zase 686 300 lidí. V dalších letech už jejich počet začal klesat, ale čísla to byla pořád strašná – roku 1936 stále hledalo jakékoli

zaměstnání 622 700 lidí, v roce 1937 408 900 a v posledním roce existence samostatné republiky práci nemělo ještě 256 200 lidí.

Ani v letech 1933 až 1935, kdy ve světě již docházelo k určitému hospodářskému oživení, v Československu k žádným změnám k lepšímu nedocházelo. Je pozoruhodné, že hrubý domácí produkt Československa dosáhl nejnižší hodnoty 60 miliard korun a jeho index minima 81,8 bodu v roce 1935, kdy již i u nás stoupala průmyslová výroba. Teprve v roce 1936 nastal celkový hospodářský vzestup, který zesílil v následujícím roce. Avšak ani roku 1937 nedosáhly hlavní ukazatele ekonomického růstu – hrubý domácí produkt, zahraniční obchod, průmyslová výroba a peněžní hodnota zemědělské produkce – úrovně před vypuknutím krize. Hrubý domácí produkt byl ve srovnání s rokem 1929 nižší o 1,6 % a na hlavu dokonce o 5,9 %.

Československo patřilo k několika málo evropským zemím, které do vypuknutí druhé světové války nepřekročily hospodářskou úroveň roku 1929, posledního roku před hospodářskou krizí, a v nichž nebyl ani ve druhé polovině třicátých let obnoven hospodářský růst. Na oživení ekonomiky se novým rozvojem podílely energetika, průmysl chemický, hutní, strojírenský, textilní, papírenský a polygrafický, v nichž se podařilo dosáhnout úrovně roku 1929. K oživení přispěla rovněž vyšší spotřeba obyvatelstva, neboť se již začala snižovat míra nezaměstnanosti, vedle toho ovšem i zbrojní konjunktura a – ke škodě dalšího vývoje – omezená obnova strojírenského parku. Díky tomu byla v roce 1937 překročena úroveň dosažená před první světovou válkou o 35,9 %, avšak úroveň roku 1929 dosáhla průmyslová výroba pouze z 96,3 %; překročit se jí nepodařilo. Příčiny tohoto nepříznivého vývoje ovšem nespočívaly v neschopnosti či v nedostatečné životaschopnosti československé ekonomiky, nýbrž ve zhoršujících se zahraničněpolitických podmínkách a v napětí, vyvolaném bezprostředním ohrožením demokratického Československa nacistickým Německem.

Především zde chyběly investice. Již v roce 1934, kdy ve světě začínala nová investiční vlna, zůstalo Československo stranou. Nejprozíravější kapitalističtí podnikatelé si totiž uvědomovali nejistou situaci malého státu ve střední Evropě, obklopeného ze všech stran potenciálními nepřáteli. Příliv cizích investic do ČSR se tedy nejen zastavil, ale dokonce postupně docházelo k jeho odlivu, byť nejrůznějším způsobem maskovanému. A dokonce – vedle odlivu kapitálu židovského, jenž vycítil možné nebezpečí, německého, který neměl zájem na dalším posilování Československa, i jinonárodního – rov-

než někteří českoslovenští podnikatelé začali ponechávat část zisků ze zahraničního obchodu v cizině.

Zhoubné dopady krize

Byla to zoufalá situace: ani mladí, zdraví a silní, většinou zcela kvalifikovaní, či dokonce středoškolsky a vysokoškolsky vzdělaní muži nebyli schopni najít si práci. Nejen takovou, která by odpovídala jejich schopnostem, ale vůbec žádnou. Nikdo je nechtěl. Měli problém, aby nějak uživili sami sebe, o tom, že by se měli starat ještě o rodinu, nemohlo být ani řeči. Jistě, podobná či stejná situace byla i v jiných zemích. Avšak v Československu nebyl ani náznak snahy o její řešení. Nějaký československý „New Deal“, jaký prezident Roosevelt začal zavádět v USA, u nás nehrozil. Každý byl ponechán svému osudu. Zlínskému hospodářskému géniovi Janu Baťovi nebyla tato situace lhostejná a přišel alespoň s nějakými návrhy na řešení. Byly však i nad jeho síly a stát pomoci nechtěl či nemohl. Československá vláda sice jistá ochranná opatření zaváděla, ta však měla zachránit před zhroucením státní finance, ne pomoci obyčejným lidem.

Když hospodářská krize pominula, zlepšovala se sociální situace jen velmi pomalu a nová konjunktura, srovnatelná s tou, která se odehrála v polovině dvacátých let, se nedostavila vůbec. Naopak, přišel rok 1938, Mnichov, okupace, válka...

Nelze se divit, že těžká hospodářská situace a naprostá bezvýchodnost, v níž se lidé nacházeli, vedla k radikalizaci jejich postojů a politických názorů. V prvé řadě z toho profitovala Komunistická strana Československa, která se po svém „bolševizačním“ V. sjezdu v roce 1929 ocitla v hluboké vnitřní krizi. Byla to právě hospodářská krize, která jí přivedla nové členy a nové stoupence. Hospodářská krize rovněž přispěla k radikalizaci nacionálních postojů Němců, žijících v československém pohraničí. Skutečnost, že právě průmyslová odvětví, která převažovala v takzvaných Sudetech, byla postižena nejvíce, reálně snižovala životní úroveň tamních obyvatel. Pro zkušené agitátory nebyl problém je přesvědčit, že za jejich bídu může právě „česká“ vláda v Praze. Muselo to být vědomí spalující, zvláště, když si mladí nezaměstnaní v německých krajích porovnávali svoji tíživou životní situaci se stále se zlepšujícím stavem hned za německými hranicemi, kde od roku 1933 vládl Adolf Hitler. V důsledku toho rostla mezi sudetskými Němci nenávisť



Nacistický předák Hans Krebs řeční v Chebu v roce 1923

k Československu, lidé volili Henleinovu Sudetoněmeckou stranu a místo osvědčené československé demokracie dávali přednost „německému světovému názoru“, tedy nacionálnímu socialismu a jeho totalitě.

Avšak nejen osoby inklinující ke komunismu či fašismu zaujímaly v důsledku hospodářské krize radikální stanoviska a velmi kritický vztah ke kapitalistickému hospodářství. Ekonomická krize třicátých let ve většině populace postižené nezaměstnaností a následnou bídou nutně probudila přesvědčení, že něco podobného nechtějí již nikdy v životě prožít znovu. Tato zkušenost a dovedně vedená propaganda o úspěších sovětských pětiletok vedla k tomu, že po skončení druhé světové války lidé již nechtěli stejnou republiku, v jaké žili do roku 1938, ani stejný hospodářský systém. Zážitek velké hospodářské krize byl do té míry frustrující, že lidi udělal povolnými k nezodpovědným sociálním a politickým experimentům, prováděným v československé společnosti v letech 1945–1948. A od nich byl již jen krůček k další diktatuře.